

Branche Viewer

VVT

Kwartaal 2022-3

Zekeringstraat 17A
1014 BM Amsterdam
(020) 422 97 71
info@vernet.nl
www.vernet.nl



VERNET



	Voorwoord/analyse	3
1.	Verzuimpercentage naar ziektejaar	4
2.	Tijdreeks verzuimcijfers	5-6
3.	Combinatie verzuimpercentage en meldingsfrequentie	7
4.	Verzuim naar leeftijd	8
5.	Verzuim naar leeftijd en duurklasse	9
6.	Verzuim naar duurklasse (uitgebreid)	10
7.	Verzuim naar grootteklasse	11
8.	Verzuim naar deeltijdklasse	12
9.	Verzuim naar salarisklasse	13
10.	Verzuimkosten	14
11.	Leeftijdsopbouw	15
12.	In- en uitstroom	16
13.	Verzuim naar regio	17
14.	Landelijke verzuimcijfers (Zorgbreed)	18-19
15.	Begrippenlijst	20

Colofon

Vernet Viewer voor de branche VVT verschijnt vier maal per jaar en wordt geproduceerd door VERNET verzuimnetwerk B.V. te Amsterdam.

Reproductie en overname is toegestaan onder bronvermelding.

Deze Vernet Viewer is gemaakt in opdracht van Stichting Arbeidsmarkt- en Opleidingsbeleid Verpleeg- Verzorgingshuizen en Thuiszorg (A+O VVT).

Productiedatum: 7 november 2022



Voorwoord

In de branche VVT zijn ongeveer 456 duizend werknemers werkzaam*. Over deze rapportageperiode heeft Vernet 245.363 werknemers geteld. Dit is 54% van de totale werknemerspopulatie. Met dit aantal kan worden aangenomen dat met een betrouwbaarheidsniveau van 95% en een foutmarge van 0,13% de cijfers representatief zijn.

De gegevens van deze Vernet Viewer voor de branche zijn gebaseerd op 219.773 medewerkers. Oproepkrachten, gereïntegreerde WIA-ers en stagiaires zijn hier niet in meegerekend.

Onder werknemers worden zowel fulltimers als parttimers verstaan.

Alle verzuimgrootheden worden berekend exclusief vangnet, tenzij anders vermeld.

* Bron: Arbeidsmarktinformatie Zorg en Welzijn

Analyse

In het derde kwartaal van 2022 (voortschrijdend) zijn zowel het verzuim als de meldingsfrequentie binnen de VVT verder gestegen en waren niet eerder zo hoog. Het verzuimpercentage komt uit op 9,48 en de meldingsfrequentie op 1,45.

Als de meldingsfrequentie stijgt, is het gebruikelijk dat de gemiddelde duur daalt. Ook nu is dat het geval, want met 26,2 dagen is de gemiddelde duur deze periode bijna negen dagen korter dan vorig jaar.

De toename van de meldingsfrequentie zien we terug in een sterke stijging van het kortdurend verzuim van 1 t/m 14 dagen dat bijna verdubbelt. De uitgebreide duurklasse laat daarnaast zien dat ook het langdurig verzuim vanaf 183 dagen verder fors toeneemt.

Het verzuim groeit het sterkst in de jongere leeftijdsklassen, met meer dan 20% bij werknemers jonger dan 36.

De totale uitstroom is niet alleen enorm toegenomen ten opzichte van een jaar geleden, maar ook aanzienlijk groter dan de totale instroom. Daarbij valt op dat de uitstroom van 26 t/m 35-jarigen blijft oplopen, maar van werknemers boven 55 juist flink afgenomen is ten opzichte van een jaar geleden.

Regionaal is het verzuim in Noord en Randstad het hoogst, waarbij Randstad ook de grootste toename laat zien ten opzichte van voorgaande jaren en een fors hoger verzuim heeft dan Midden en Zuid.

(deze analyse is gebaseerd op voortschrijdend jaarcijfers, tenzij anders vermeld)

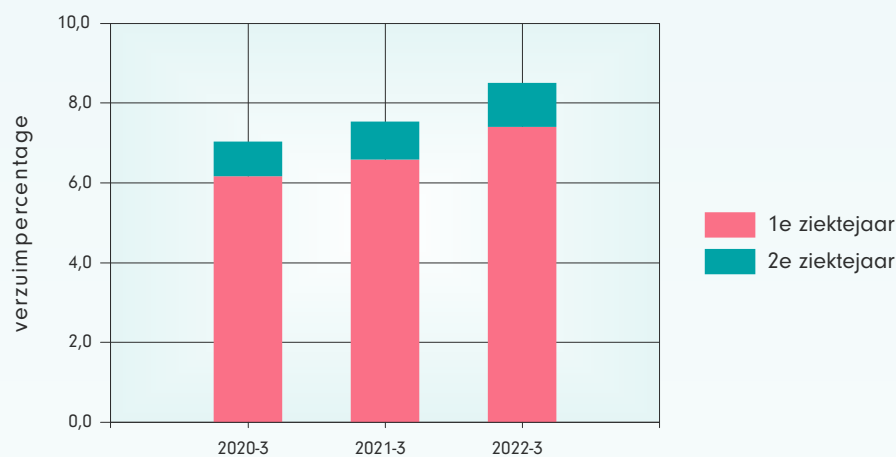


Verzuimpercentage naar ziektejaar

Tabel 1.1 Verzuimpercentage, eerste en tweede ziektejaar per kwartaal

Kwartaal	1e zk-jaar	2e zk-jaar	Totaal
2020-3	6,16	0,87	7,04
2021-3	6,58	0,96	7,54
2022-3	7,40	1,10	8,51

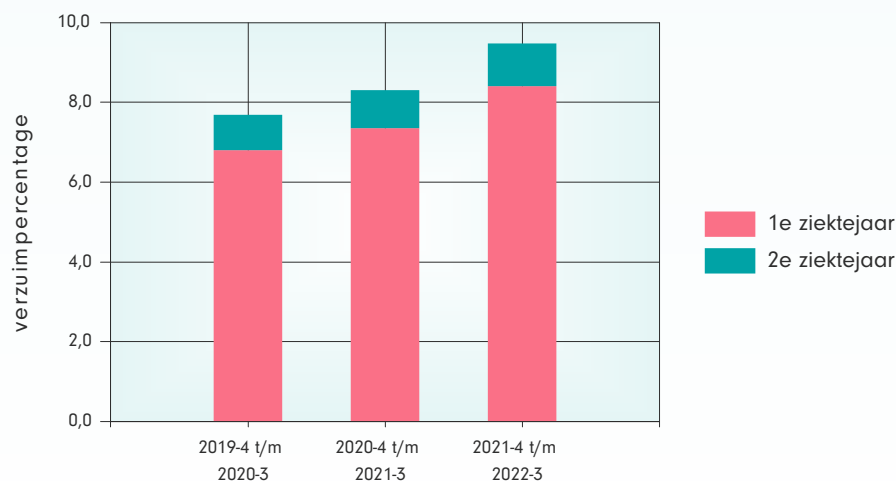
Grafiek 1.1 Verzuimpercentage naar ziektejaar van drie kwartalen



Tabel 1.2 Verzuimpercentage, eerste en tweede ziektejaar per voortschrijdend jaar

Voortschrijdend jaar	1e zk-jaar	2e zk-jaar	Totaal
2019-4 t/m 2020-3	6,80	0,88	7,68
2020-4 t/m 2021-3	7,36	0,95	8,31
2021-4 t/m 2022-3	8,40	1,08	9,48

Grafiek 1.2 Verzuimpercentage naar ziektejaar van drie voortschrijdende jaren



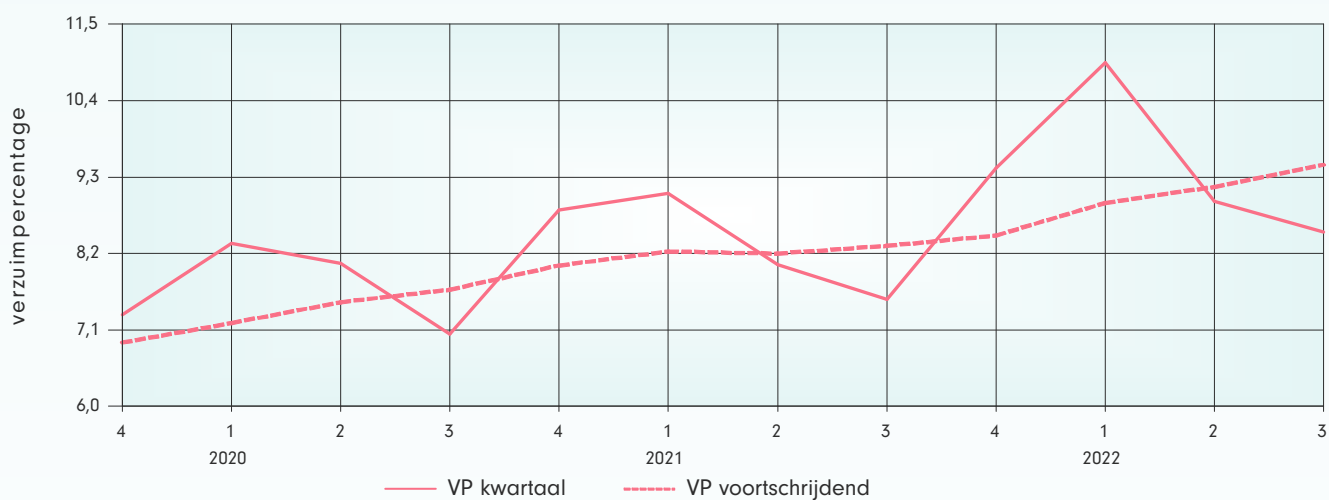


Tabel 2.1 Verzuimpercentage eerste en tweede ziektejaar per kwartaal en voortschrijdend jaar

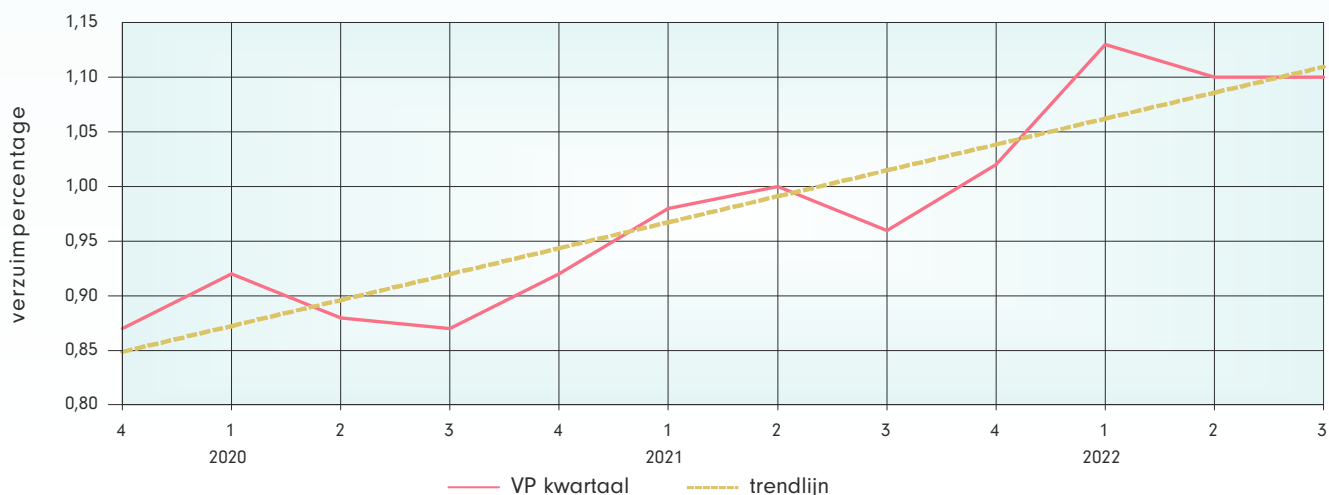
Kwartaal	1e zk-jaar	2e zk-jaar	Totaal
2019-4	6,45	0,87	7,32
2020-1	7,43	0,92	8,35
2020-2	7,17	0,88	8,06
2020-3	6,16	0,87	7,04
2020-4	7,91	0,92	8,83
2021-1	8,10	0,98	9,07
2021-2	7,04	1,00	8,04
2021-3	6,58	0,96	7,54
2021-4	8,41	1,02	9,43
2022-1	9,82	1,13	10,95
2022-2	7,85	1,10	8,95
2022-3	7,40	1,10	8,51

Voortschrijdend jaar	1e zk-jaar	2e zk-jaar	Totaal
2019-1 t/m 2019-4	6,05	0,87	6,92
2019-2 t/m 2020-1	6,30	0,90	7,20
2019-3 t/m 2020-2	6,62	0,88	7,50
2019-4 t/m 2020-3	6,80	0,88	7,68
2020-1 t/m 2020-4	7,16	0,88	8,03
2020-2 t/m 2021-1	7,33	0,90	8,23
2020-3 t/m 2021-2	7,26	0,94	8,20
2020-4 t/m 2021-3	7,36	0,95	8,31
2021-1 t/m 2021-4	7,50	0,96	8,46
2021-2 t/m 2022-1	7,95	0,98	8,93
2021-3 t/m 2022-2	8,13	1,02	9,16
2021-4 t/m 2022-3	8,40	1,08	9,48

Grafiek 2.1 Verzuimpercentage (totaal) per kwartaal en voortschrijdend jaar



Grafiek 2.2. Verzuimpercentage tweede ziektejaar per kwartaal

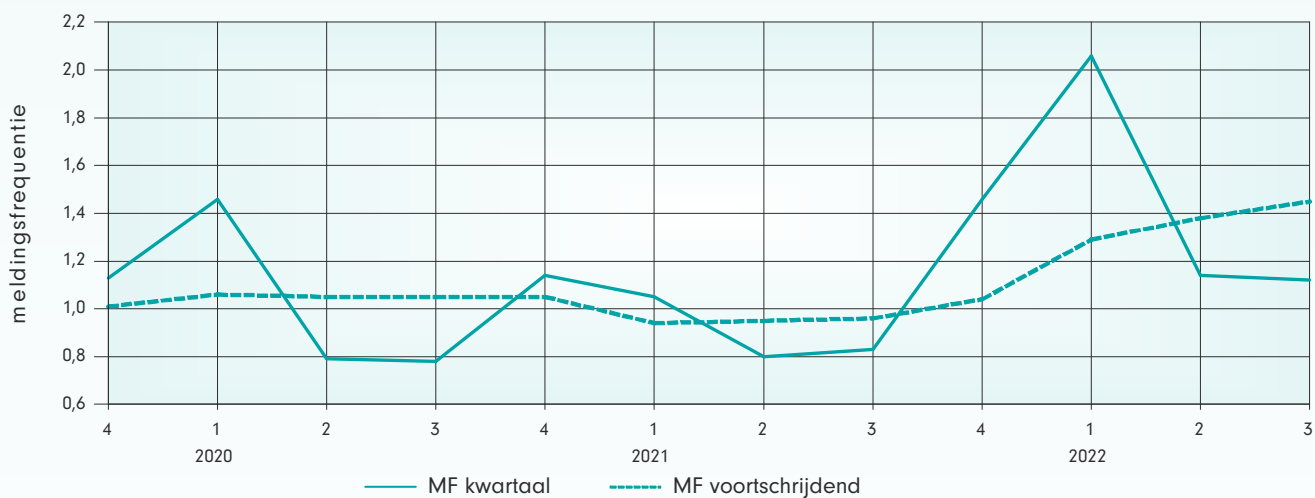




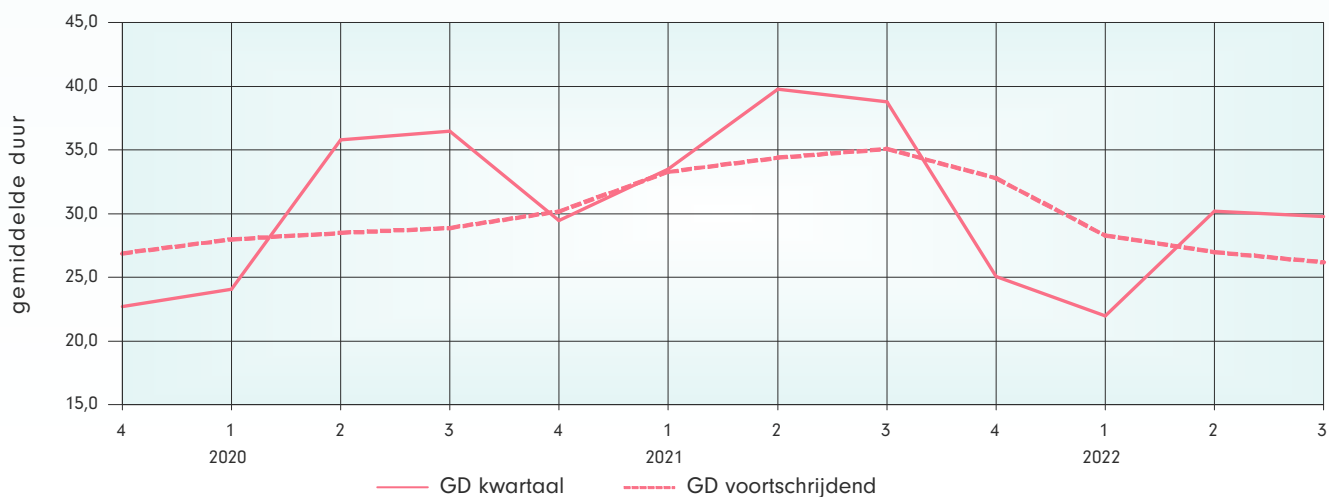
Tabel 2.2 Meldingsfrequentie en gemiddelde duur per kwartaal en voortschrijdend jaar

Kwartaal	MF	GD	Voortschrijdend jaar	MF	GD
2019-4	1,13	22,7	2019-1 t/m 2019-4	1,01	26,9
2020-1	1,46	24,1	2019-2 t/m 2020-1	1,06	28,0
2020-2	0,79	35,8	2019-3 t/m 2020-2	1,05	28,5
2020-3	0,78	36,5	2019-4 t/m 2020-3	1,05	28,9
2020-4	1,14	29,5	2020-1 t/m 2020-4	1,05	30,2
2021-1	1,05	33,5	2020-2 t/m 2021-1	0,94	33,3
2021-2	0,80	39,8	2020-3 t/m 2021-2	0,95	34,4
2021-3	0,83	38,8	2020-4 t/m 2021-3	0,96	35,1
2021-4	1,46	25,1	2021-1 t/m 2021-4	1,04	32,8
2022-1	2,06	22,0	2021-2 t/m 2022-1	1,29	28,3
2022-2	1,14	30,2	2021-3 t/m 2022-2	1,38	27,0
2022-3	1,12	29,8	2021-4 t/m 2022-3	1,45	26,2

Grafiek 2.3 Meldingsfrequentie per kwartaal en voortschrijdend jaar



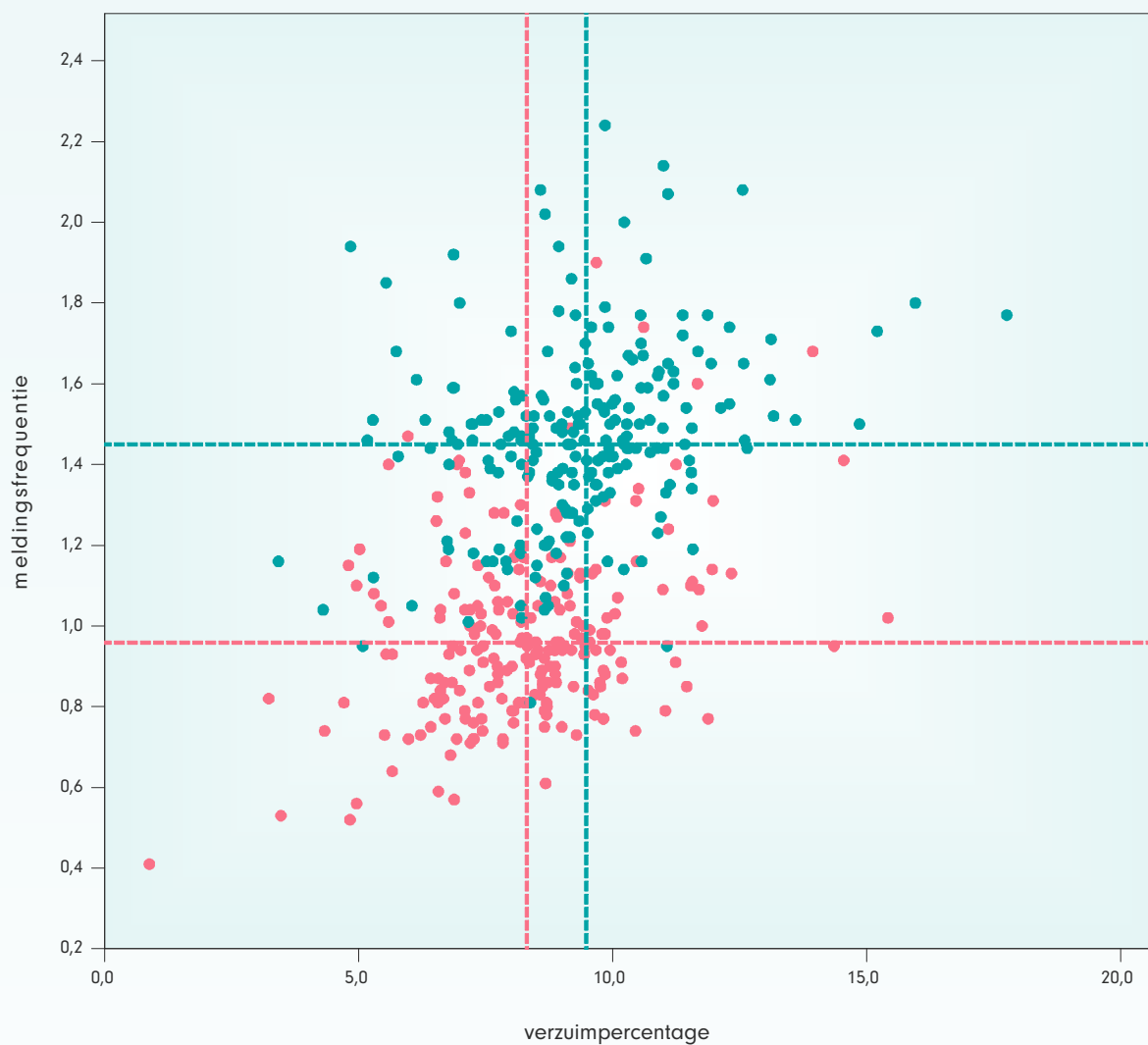
Grafiek 2.4 Gemiddelde duur per kwartaal en voortschrijdend jaar





Combinatie verzuimpercentage en meldingsfrequentie

Grafiek 3.1 Combinatie verzuimpercentage en meldingsfrequentie



● 2020-4 t/m 2021-3 ● 2021-4 t/m 2022-3



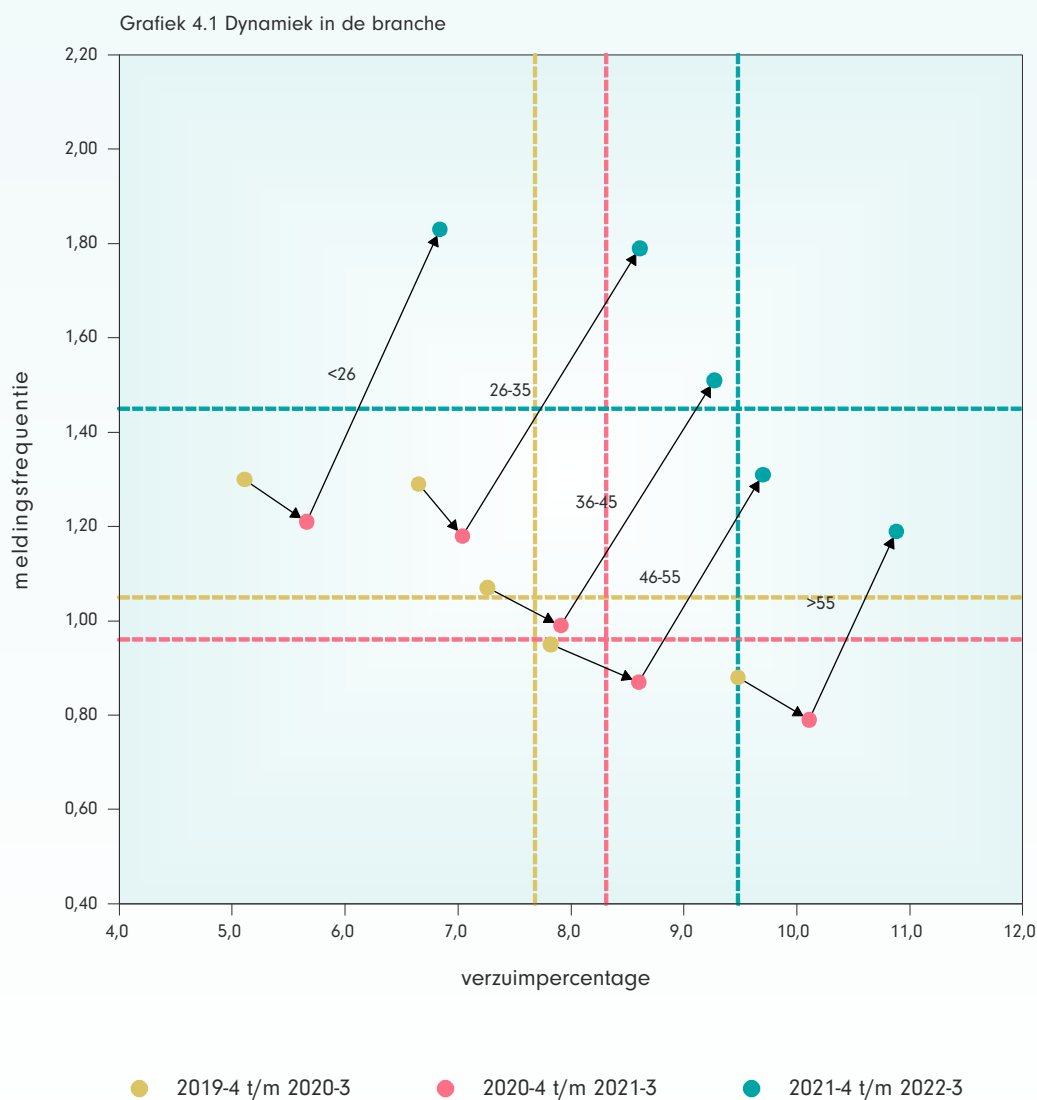
Verzuim naar leeftijd

Tabel 4.1 Verzuimpercentage naar leeftijdsklasse per voortschrijdend jaar

Leeftijdsklasse	2019-4	2020-4	2021-4
	t/m 2020-3	t/m 2021-3	t/m 2022-3
25 jaar en jonger	5,11	5,66	6,84
26 t/m 35 jaar	6,65	7,04	8,61
36 t/m 45 jaar	7,26	7,91	9,27
46 t/m 55 jaar	7,82	8,60	9,70
56 jaar en ouder	9,48	10,11	10,88
totaal	7,68	8,31	9,48

Tabel 4.2 Meldingsfrequentie naar leeftijdsklasse per voortschrijdend jaar

Leeftijdsklasse	2019-4	2020-4	2021-4
	t/m 2020-3	t/m 2021-3	t/m 2022-3
25 jaar en jonger	1,30	1,21	1,83
26 t/m 35 jaar	1,29	1,18	1,79
36 t/m 45 jaar	1,07	0,99	1,51
46 t/m 55 jaar	0,95	0,87	1,31
56 jaar en ouder	0,88	0,79	1,19
totaal	1,05	0,96	1,45





Verzuim naar leeftijd en duurklasse

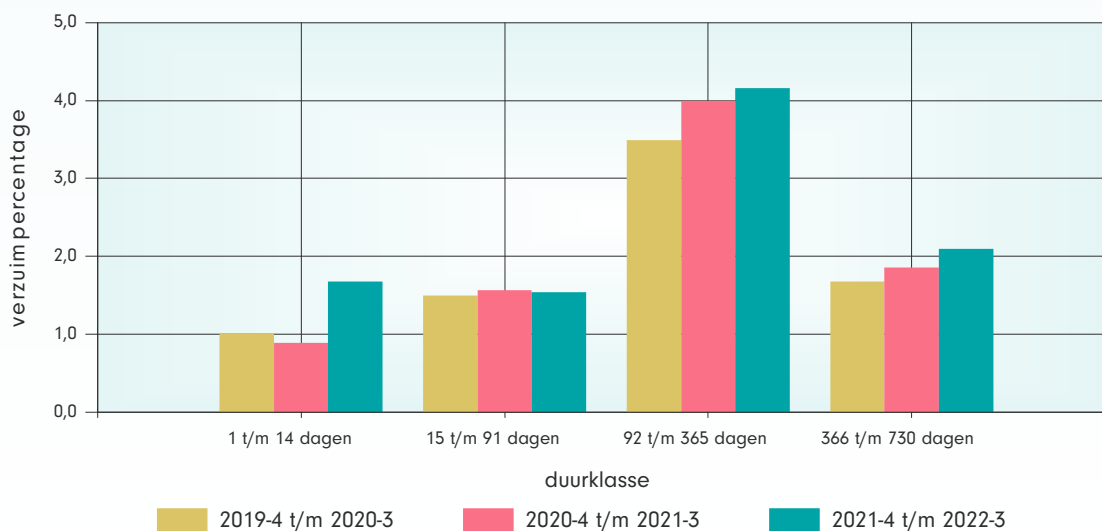
Tabel 5.1 Verzuimpercentage naar duurklasse en leeftijdsklasse per voortschrijdend jaar

2019-4 t/m 2020-3					
Leeftijdsklasse	1-14 dagen	15-91 dagen	92-365 dagen	366-730 dagen	Totaal
25 jaar en jonger	1,34	1,26	2,00	0,52	5,11
26 t/m 35 jaar	1,19	1,32	2,92	1,23	6,65
36 t/m 45 jaar	1,01	1,46	3,25	1,53	7,26
46 t/m 55 jaar	0,90	1,56	3,66	1,69	7,82
56 jaar en ouder	0,86	1,69	4,42	2,51	9,48
totaal	1,01	1,50	3,49	1,68	7,68

2020-4 t/m 2021-3					
Leeftijdsklasse	1-14 dagen	15-91 dagen	92-365 dagen	366-730 dagen	Totaal
25 jaar en jonger	1,29	1,35	2,36	0,66	5,66
26 t/m 35 jaar	1,07	1,47	3,25	1,25	7,04
36 t/m 45 jaar	0,90	1,50	3,88	1,63	7,91
46 t/m 55 jaar	0,78	1,66	4,30	1,85	8,60
56 jaar en ouder	0,73	1,67	4,87	2,84	10,11
totaal	0,89	1,57	4,00	1,86	8,31

2021-4 t/m 2022-3					
Leeftijdsklasse	1-14 dagen	15-91 dagen	92-365 dagen	366-730 dagen	Totaal
25 jaar en jonger	2,25	1,35	2,40	0,84	6,84
26 t/m 35 jaar	2,00	1,42	3,64	1,56	8,61
36 t/m 45 jaar	1,75	1,52	4,12	1,87	9,27
46 t/m 55 jaar	1,52	1,57	4,40	2,21	9,70
56 jaar en ouder	1,38	1,68	4,92	2,91	10,88
totaal	1,68	1,54	4,16	2,10	9,48

Grafiek 5.1 Verzuimpercentage naar duurklasse per voortschrijdend jaar



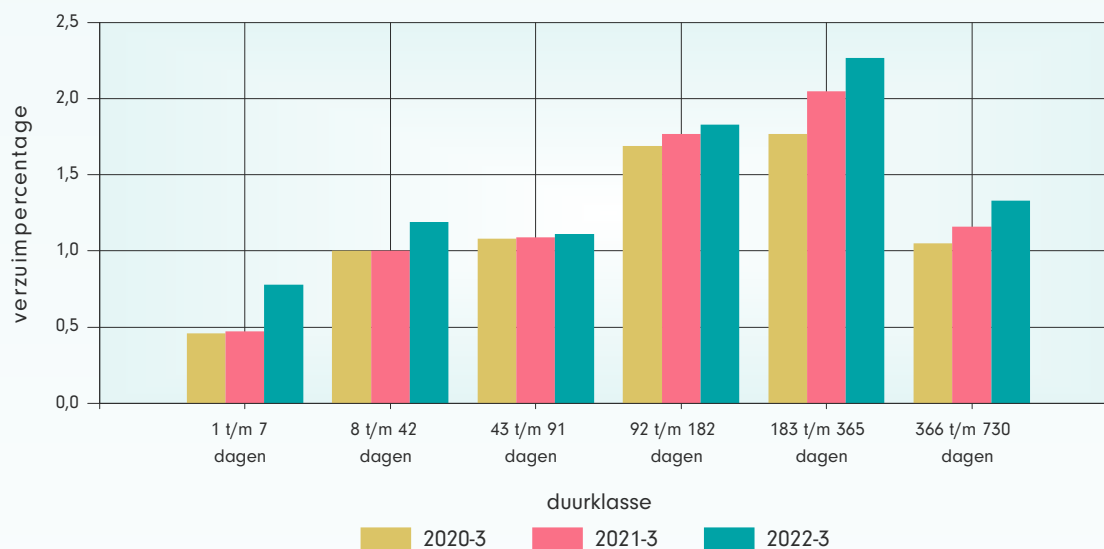


Verzuim naar duurklasse (uitgebreid)

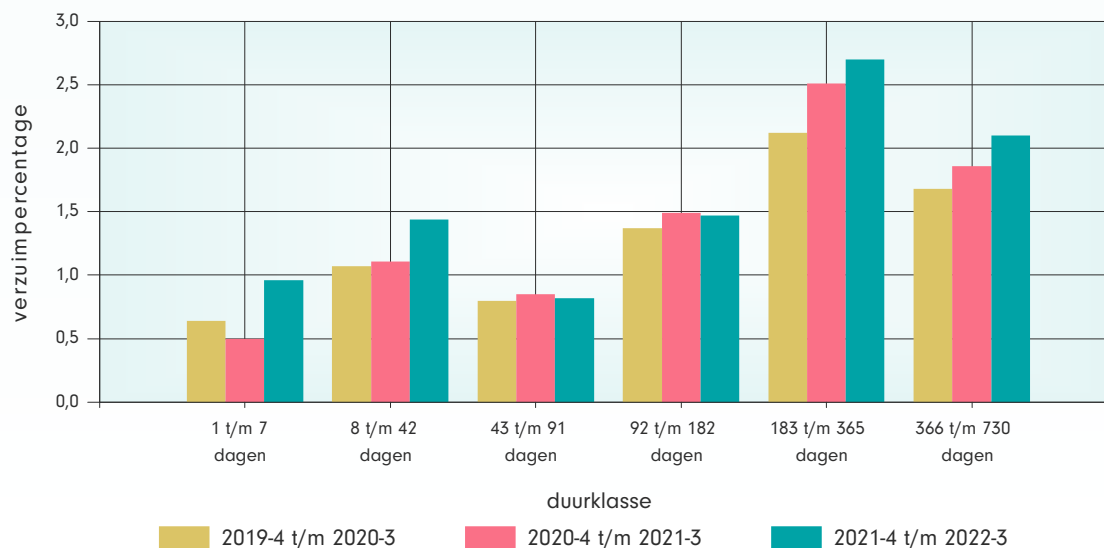
Tabel 6.1 Verzuimpercentage naar duurklasse per kwartaal en voortschrijdend jaar.

Duurklasse	2020-3	2021-3	2022-3	Duurklasse	2019-4 t/m 2020-3	2020-4 t/m 2021-3	2021-4 t/m 2022-3
1 t/m 7 dagen	0,46	0,47	0,78	1 t/m 7 dagen	0,64	0,50	0,96
8 t/m 42 dagen	1,00	1,00	1,19	8 t/m 42 dagen	1,07	1,11	1,44
43 t/m 91 dagen	1,08	1,09	1,11	43 t/m 91 dagen	0,80	0,85	0,82
92 t/m 182 dagen	1,69	1,77	1,83	92 t/m 182 dagen	1,37	1,49	1,47
183 t/m 365 dagen	1,77	2,05	2,27	183 t/m 365 dagen	2,12	2,51	2,70
366 t/m 730 dagen	1,05	1,16	1,33	366 t/m 730 dagen	1,68	1,86	2,10
Totaal	7,04	7,54	8,51	Totaal	7,68	8,31	9,48

Grafiek 6.1 Verzuimpercentage naar duurklasse per kwartaal



Grafiek 6.2 Verzuimpercentage naar duurklasse per voortschrijdend jaar





Verzuim naar grootteklasse

Tabel 7.1 Verzuimpercentage, meldingsfrequentie en personeelssterkte naar grootteklasse per kwartaal en voortschrijdend jaar

2020-3			
Grootteklasse	VP	MF	PS%
<1.000	7,38	0,81	21,2
1.000-2.000	6,85	0,76	27,0
2.000-3.000	7,00	0,78	33,4
>3.000	6,99	0,79	18,4
 totaal	 7,04	 0,78	 100,0

2019-4 t/m 2020-3			
Grootteklasse	VP	MF	PS%
<1.000	7,97	1,11	22,2
1.000-2.000	7,60	1,01	26,9
2.000-3.000	7,51	1,05	32,3
>3.000	7,76	1,04	18,5
 totaal	 7,68	 1,05	 100,0

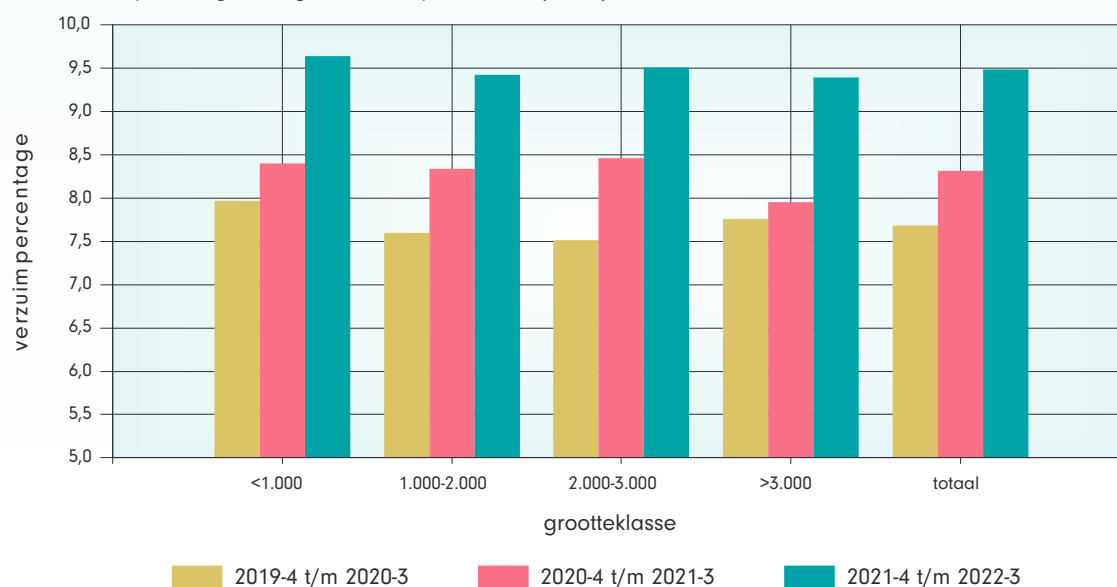
2021-3			
Grootteklasse	VP	MF	PS%
<1.000	7,47	0,88	18,7
1.000-2.000	7,58	0,80	28,1
2.000-3.000	7,71	0,83	33,6
>3.000	7,23	0,81	19,6
 totaal	 7,54	 0,83	 100,0

2020-4 t/m 2021-3			
Grootteklasse	VP	MF	PS%
<1.000	8,40	1,03	19,1
1.000-2.000	8,34	0,92	26,6
2.000-3.000	8,46	0,97	34,7
>3.000	7,95	0,92	19,6
 totaal	 8,31	 0,96	 100,0

2022-3			
Grootteklasse	VP	MF	PS%
<1.000	8,73	1,18	18,3
1.000-2.000	8,52	1,09	28,4
2.000-3.000	8,37	1,13	28,9
>3.000	8,50	1,07	24,4
 totaal	 8,51	 1,12	 100,0

2021-4 t/m 2022-3			
Grootteklasse	VP	MF	PS%
<1.000	9,64	1,54	18,3
1.000-2.000	9,42	1,41	28,4
2.000-3.000	9,51	1,48	30,3
>3.000	9,39	1,40	23,0
 totaal	 9,48	 1,45	 100,0

Grafiek 7.1 Verzuimpercentage naar grootteklasse per voortschrijdend jaar





Verzuim naar deeltijdklasse

Tabel 8.1 Verzuimpercentage naar deeltijdklasse per kwartaal en voortschrijdend jaar

2020-3		
Deeltijdklasse	VP	PS%
0-40%	5,79	15,7
40-60%	7,80	24,2
60-80%	7,56	37,1
80-100%	6,15	23,0
totaal	7,04	100,0

2019-4 t/m 2020-3		
Deeltijdklasse	VP	PS%
0-40%	6,37	15,7
40-60%	8,49	24,5
60-80%	8,24	36,9
80-100%	6,74	23,0
totaal	7,68	100,0

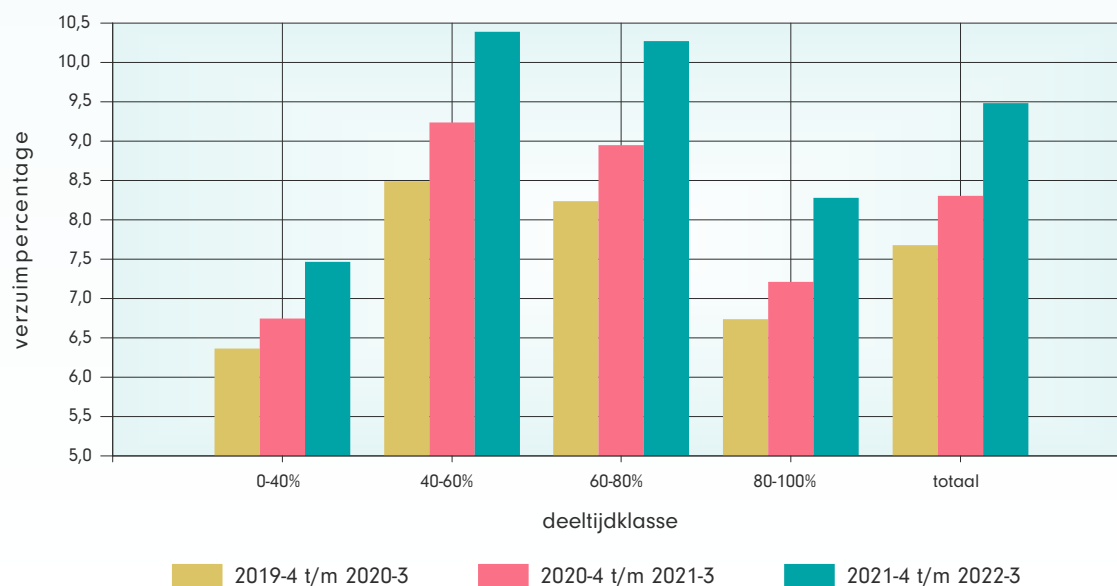
2021-3		
Deeltijdklasse	VP	PS%
0-40%	6,06	14,7
40-60%	8,50	24,3
60-80%	8,10	38,1
80-100%	6,49	23,0
totaal	7,54	100,0

2020-4 t/m 2021-3		
Deeltijdklasse	VP	PS%
0-40%	6,75	14,8
40-60%	9,24	24,4
60-80%	8,95	37,9
80-100%	7,21	22,9
totaal	8,31	100,0

2022-3		
Deeltijdklasse	VP	PS%
0-40%	6,68	14,2
40-60%	9,36	23,3
60-80%	9,20	38,8
80-100%	7,44	23,7
totaal	8,51	100,0

2021-4 t/m 2022-3		
Deeltijdklasse	VP	PS%
0-40%	7,47	14,2
40-60%	10,39	23,6
60-80%	10,27	38,7
80-100%	8,28	23,6
totaal	9,48	100,0

Grafiek 8.1 Verzuimpercentage naar deeltijdklasse per voortschrijdend jaar





Verzuim naar salarisklasse

Tabel 9.1 Verzuimpercentage, meldingsfrequentie en personeelssterkte naar salarisklasse per kwartaal en voortschrijdend jaar

2020-3			
Salarisklasse	VP	MF	PS%
< € 2.250	6,18	0,96	28,9
€ 2.250-2.750	8,34	0,84	26,8
€ 2.750-3.250	7,92	0,71	29,4
> € 3.250	4,71	0,48	14,9
totaal	7,04	0,78	100,0

2019-4 t/m 2020-3			
Salarisklasse	VP	MF	PS%
< € 2.250	6,84	1,22	29,7
€ 2.250-2.750	9,14	1,11	33,6
€ 2.750-3.250	8,36	0,95	23,8
> € 3.250	4,80	0,68	12,8
totaal	7,68	1,05	100,0

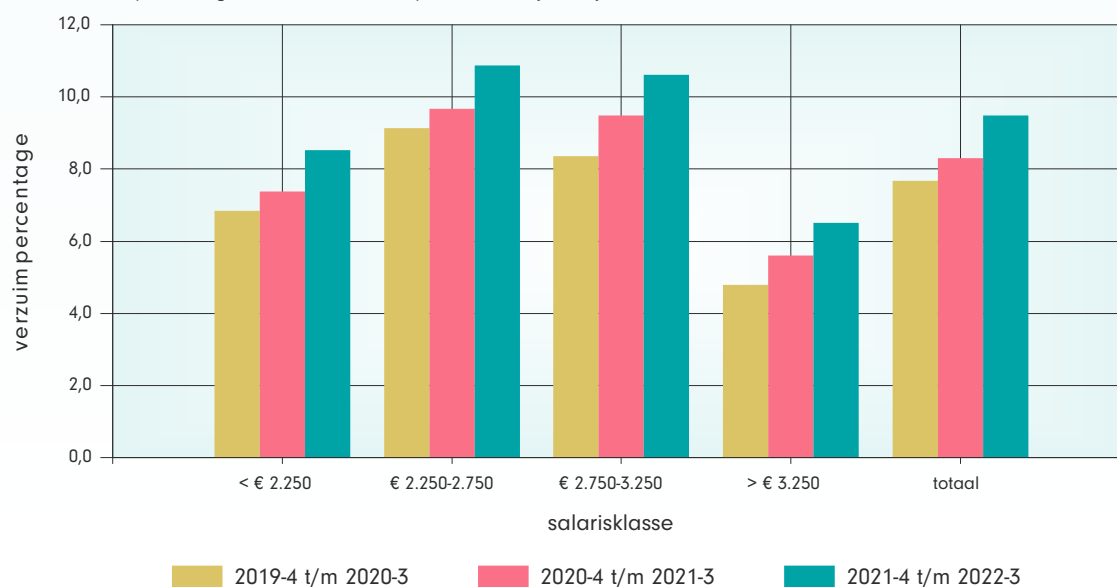
2021-3			
Salarisklasse	VP	MF	PS%
< € 2.250	6,68	1,04	25,0
€ 2.250-2.750	8,80	0,90	27,4
€ 2.750-3.250	8,54	0,74	31,0
> € 3.250	5,10	0,54	16,7
totaal	7,54	0,83	100,0

2020-4 t/m 2021-3			
Salarisklasse	VP	MF	PS%
< € 2.250	7,38	1,12	27,1
€ 2.250-2.750	9,67	1,05	26,6
€ 2.750-3.250	9,49	0,92	30,3
> € 3.250	5,60	0,63	16,0
totaal	8,31	0,96	100,0

2022-3			
Salarisklasse	VP	MF	PS%
< € 2.250	7,34	1,38	18,2
€ 2.250-2.750	9,83	1,19	32,6
€ 2.750-3.250	9,54	1,07	31,1
> € 3.250	5,85	0,80	18,1
totaal	8,51	1,12	100,0

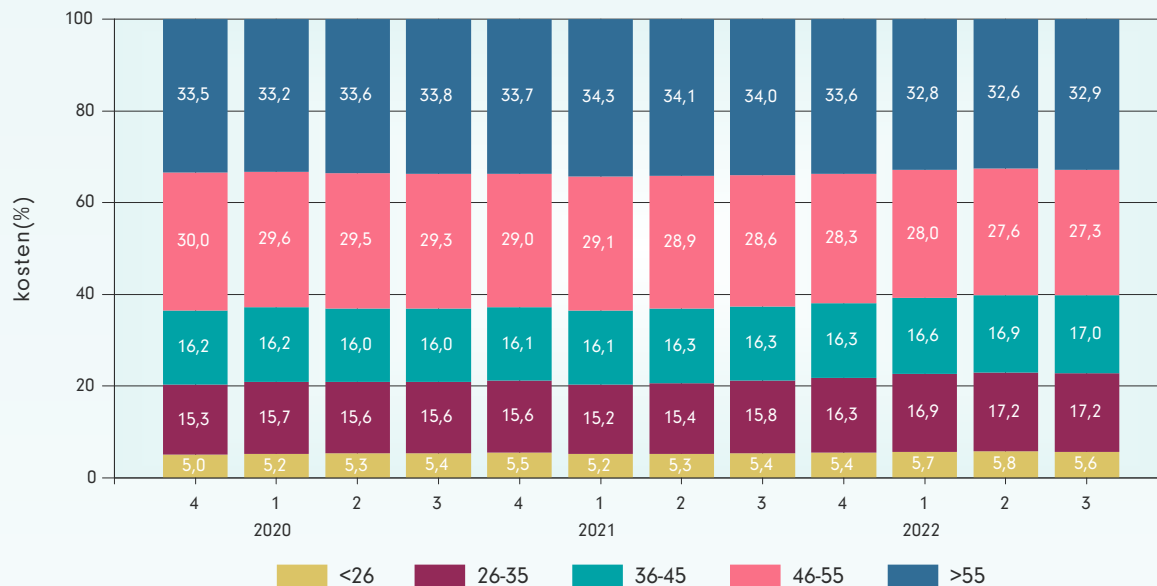
2021-4 t/m 2022-3			
Salarisklasse	VP	MF	PS%
< € 2.250	8,53	1,70	20,2
€ 2.250-2.750	10,88	1,54	31,1
€ 2.750-3.250	10,62	1,41	31,0
> € 3.250	6,52	1,07	17,7
totaal	9,48	1,45	100,0

Grafiek 9.1 Verzuimpercentage naar salarisklasse per voortschrijdend jaar





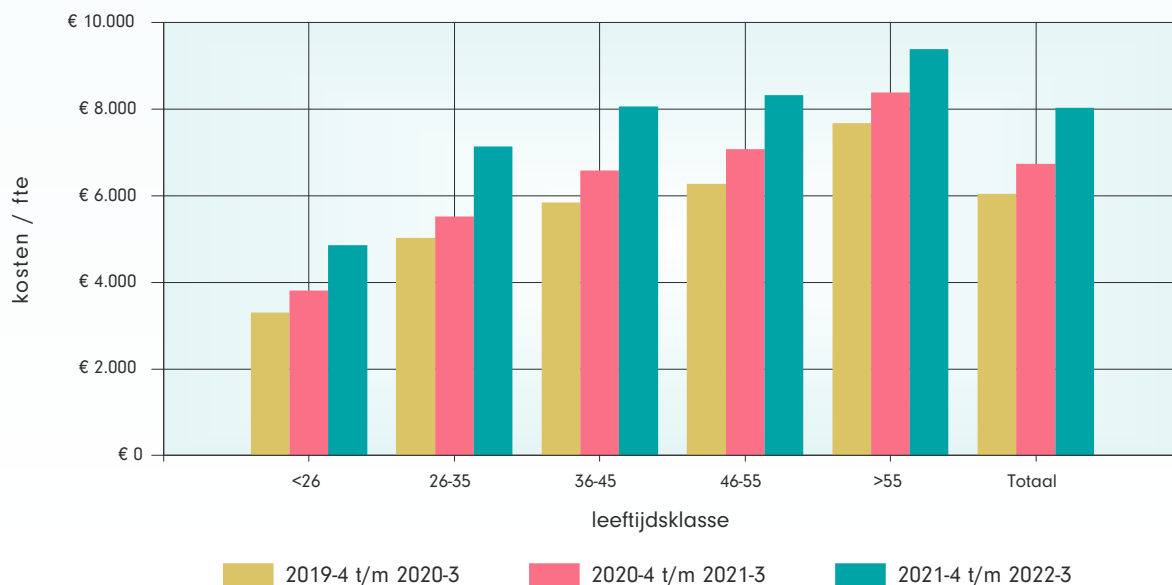
Grafiek 10.1 Verdeling totale verzuimkosten naar leeftijdsklasse per voortschrijdend jaar



Tabel 10.2 Totale verzuimkosten per FTE naar leeftijdsklasse per voortschrijdend jaar

Leeftijdsklasse	2019-4	2020-4	2021-4
	t/m 2020-3	t/m 2021-3	t/m 2022-3
25 jaar en jonger	€ 3.304	€ 3.808	€ 4.863
26 t/m 35 jaar	€ 5.028	€ 5.515	€ 7.140
36 t/m 45 jaar	€ 5.844	€ 6.574	€ 8.057
46 t/m 55 jaar	€ 6.267	€ 7.067	€ 8.314
56 jaar en ouder	€ 7.671	€ 8.378	€ 9.377
totaal	€ 6.047	€ 6.734	€ 8.023

Grafiek 10.2 Totale verzuimkosten per FTE naar leeftijdsklasse per voortschrijdend jaar

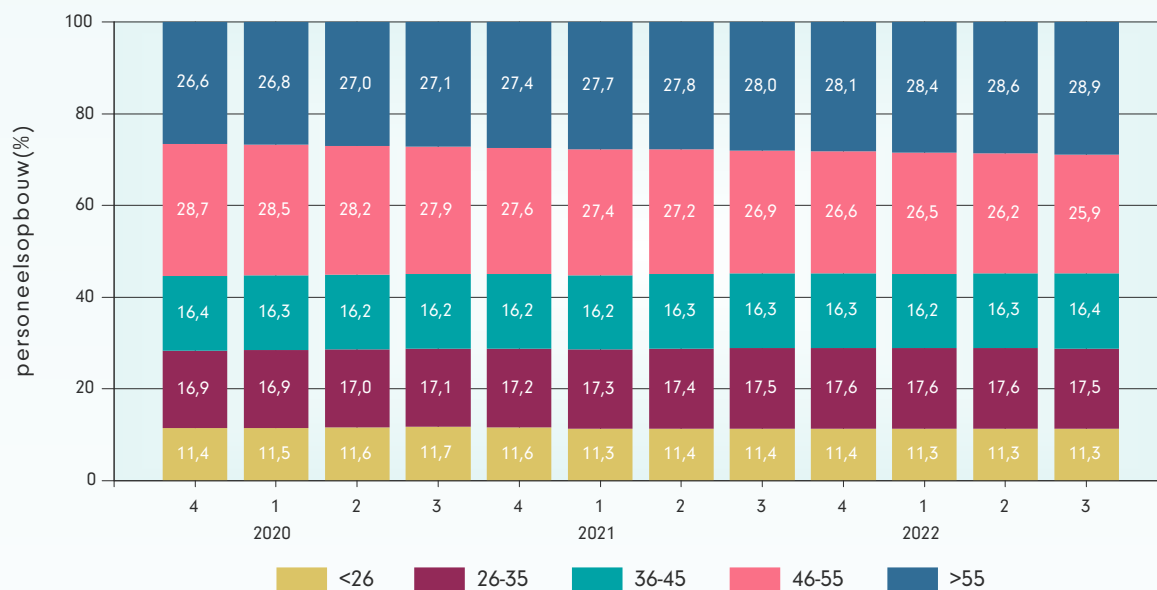




Tabel 11.1 Leeftijdsopbouw in procenten per voortschrijdend jaar

Leeftijdsklasse	2019-1	2019-2	2019-3	2019-4	2020-1	2020-2	2020-3	2020-4	2021-1	2021-2	2021-3	2021-4
	t/m 2019-4	t/m 2020-1	t/m 2020-2	t/m 2020-3	t/m 2020-4	t/m 2021-1	t/m 2021-2	t/m 2021-3	t/m 2021-4	t/m 2022-1	t/m 2022-2	t/m 2022-3
25 jaar en jonger	11,4	11,5	11,6	11,7	11,6	11,3	11,4	11,4	11,4	11,3	11,3	11,3
26 t/m 35 jaar	16,9	16,9	17,0	17,1	17,2	17,3	17,4	17,5	17,6	17,6	17,6	17,5
36 t/m 45 jaar	16,4	16,3	16,2	16,2	16,2	16,2	16,3	16,3	16,3	16,2	16,3	16,4
46 t/m 55 jaar	28,7	28,5	28,2	27,9	27,6	27,4	27,2	26,9	26,6	26,5	26,2	25,9
56 jaar en ouder	26,6	26,8	27,0	27,1	27,4	27,7	27,8	28,0	28,1	28,5	28,6	28,9
totaal	100,0	100,0	100,0	100,0	100,0	100,0	100,0	100,0	100,0	100,0	100,0	100,0

Grafiek 11.1 Ontwikkeling leeftijdsopbouw per voortschrijdend jaar





Bij de berekening van de in- en uitstroom ligt het accent op het productiepotentieel. Het uitstroompercentage geeft aan welk deel van de beschikbare capaciteit, het gemiddeld aantal FTE's, in de verslagperiode wegens uitdiensttreding de organisatie verlaten heeft.

Het instroompercentage geeft aan welk deel van de beschikbare capaciteit, het gemiddeld aantal FTE's, in de verslagperiode in dienst is gekomen.

De totale in- en uitstroom zijn telkens op 100% gesteld en vervolgens onderverdeeld naar leeftijdscategorieën. Interne mobiliteit wordt niet meegeteld.

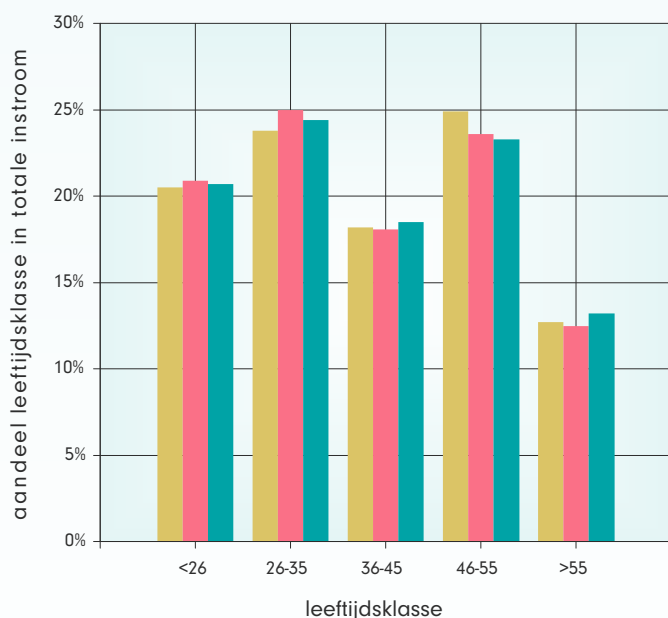
Tabel 12.1 Instroom(%) naar leeftijdsklasse per voortschrijdend jaar

Leeftijdsklasse	2019-4 t/m 2020-3	2020-4 t/m 2021-3	2021-4 t/m 2022-3
25 jaar en jonger	20,5	20,9	20,7
26 t/m 35 jaar	23,8	25,0	24,4
36 t/m 45 jaar	18,2	18,1	18,5
46 t/m 55 jaar	24,9	23,6	23,3
56 jaar en ouder	12,7	12,5	13,2
totale instroom	6,7	5,7	6,0

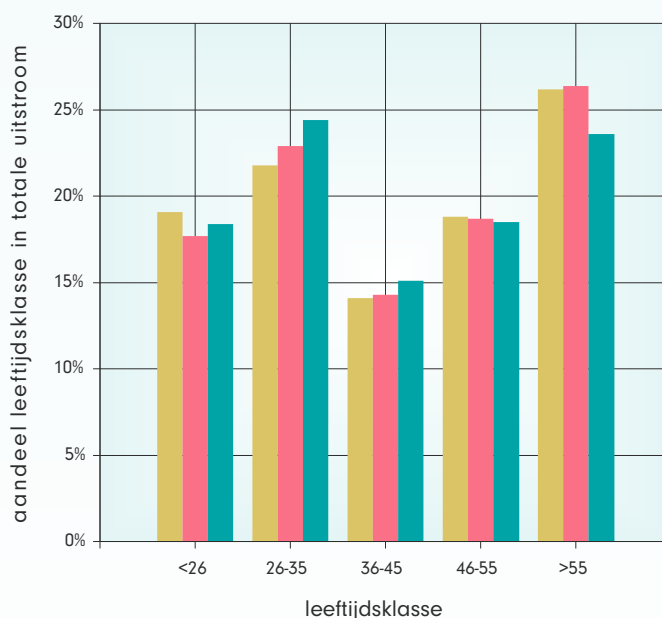
Tabel 12.2 Uitstroom(%) naar leeftijdsklasse per voortschrijdend jaar

Leeftijdsklasse	2019-4 t/m 2020-3	2020-4 t/m 2021-3	2021-4 t/m 2022-3
25 jaar en jonger	19,1	17,7	18,4
26 t/m 35 jaar	21,8	22,9	24,4
36 t/m 45 jaar	14,1	14,3	15,1
46 t/m 55 jaar	18,8	18,7	18,5
56 jaar en ouder	26,2	26,4	23,6
totale uitstroom	5,6	6,2	7,1

Grafiek 12.1 Aandeel leeftijdsklasse in totale instroom



Grafiek 12.2 Aandeel leeftijdsklasse in totale uitstroom



2019-4 t/m 2020-3

2020-4 t/m 2021-3

2021-4 t/m 2022-3



Tabel 13.1 Verzuimpercentage, meldingsfrequentie en personeelssterkte naar regio per kwartaal en voortschrijdend jaar

2020-3			
Regio	VP	MF	PS%
noord	7,12	0,75	10,5
randstad	7,11	0,90	36,4
midden	6,93	0,68	24,3
zuid	7,00	0,73	28,9
totaal	7,04	0,78	100,0

2019-4 t/m 2020-3			
Regio	VP	MF	PS%
noord	7,92	0,99	10,4
randstad	7,59	1,15	36,5
midden	7,55	0,96	24,1
zuid	7,82	1,02	28,9
totaal	7,68	1,05	100,0

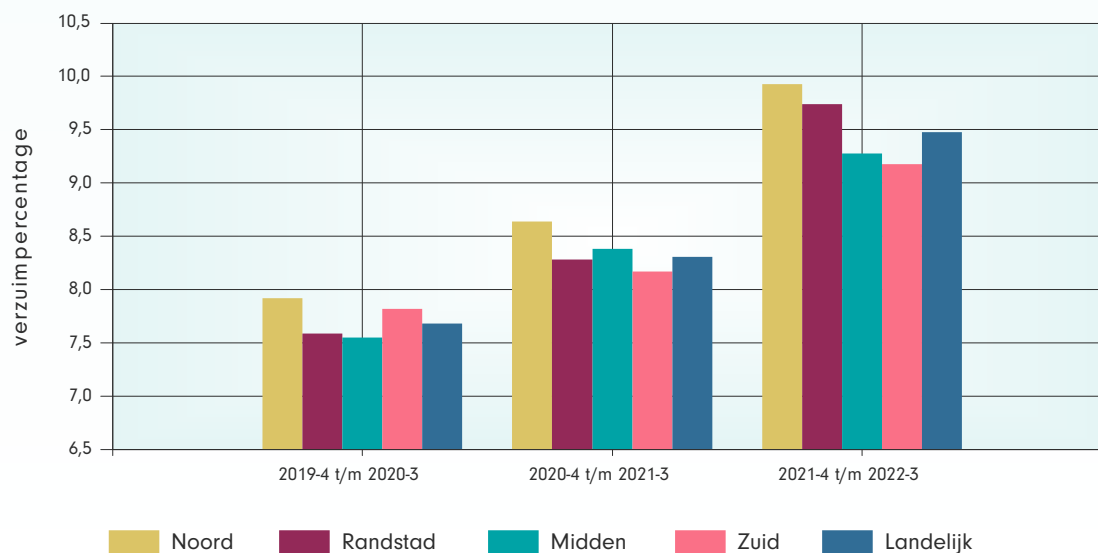
2021-3			
Regio	VP	MF	PS%
noord	8,04	0,77	12,3
randstad	7,49	0,95	32,8
midden	7,60	0,75	25,5
zuid	7,34	0,77	29,3
totaal	7,54	0,83	100,0

2020-4 t/m 2021-3			
Regio	VP	MF	PS%
noord	8,64	0,88	12,4
randstad	8,28	1,08	32,9
midden	8,38	0,90	25,5
zuid	8,17	0,91	29,3
totaal	8,31	0,96	100,0

2022-3			
Regio	VP	MF	PS%
noord	8,81	1,12	12,1
randstad	8,78	1,22	33,2
midden	8,28	1,06	23,8
zuid	8,27	1,04	30,9
totaal	8,51	1,12	100,0

2021-4 t/m 2022-3			
Regio	VP	MF	PS%
noord	9,93	1,42	12,0
randstad	9,74	1,56	33,3
midden	9,28	1,37	23,8
zuid	9,18	1,40	30,9
totaal	9,48	1,45	100,0

Grafiek 13.1 Verzuimpercentage naar regio per voortschrijdend jaar





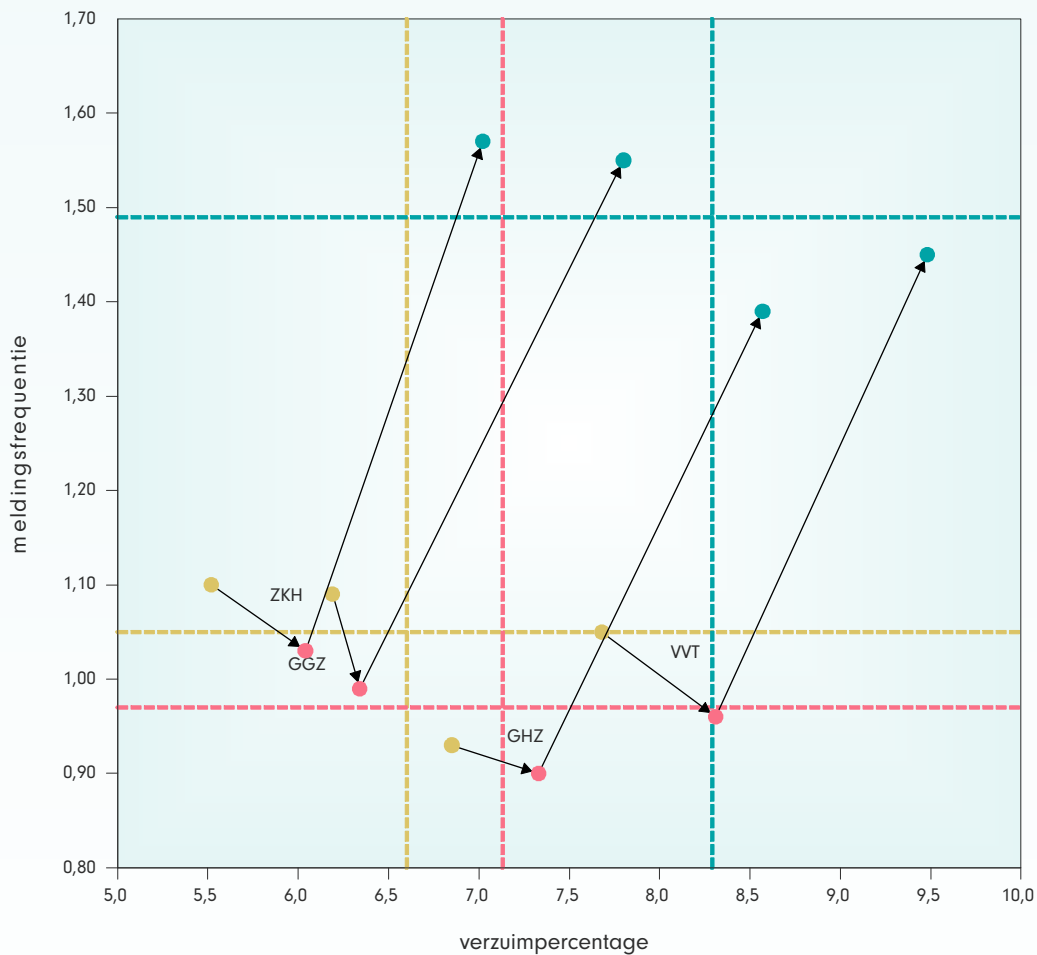
Landelijke verzuimcijfers (Zorgbreed)

Tabel 14.1 Verzuim naar branche per voortschrijdend jaar

Verzuimpercentage	2019-4	2020-4	2021-4
	t/m 2020-3	t/m 2021-3	t/m 2022-3
ZKH	5,52	6,04	7,02
GHZ	6,85	7,33	8,57
GGZ	6,19	6,34	7,80
VVT	7,68	8,31	9,48
zorgbreed	6,60	7,13	8,29

Meldingsfrequentie	2019-4	2020-4	2021-4
	t/m 2020-3	t/m 2021-3	t/m 2022-3
ZKH	1,10	1,03	1,57
GHZ	0,93	0,90	1,39
GGZ	1,09	0,99	1,55
VVT	1,05	0,96	1,45
zorgbreed	1,05	0,97	1,49

Grafiek 14.1 Dynamiek in de Zorg



● 2019-4 t/m 2020-3

● 2020-4 t/m 2021-3

● 2021-4 t/m 2022-3

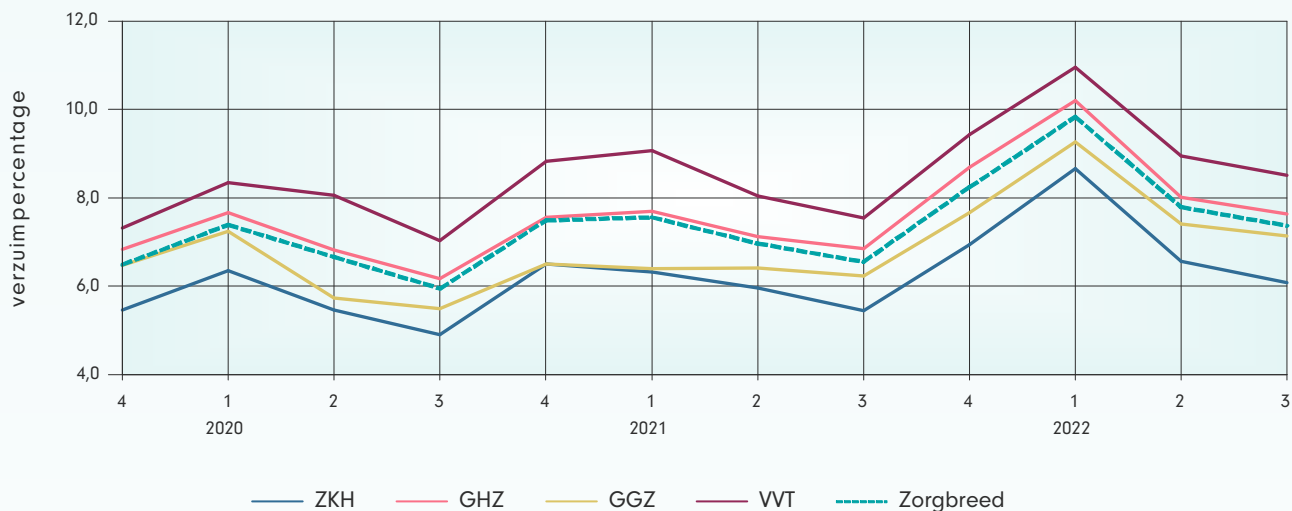


Landelijke verzuimcijfers (Zorgbreed)

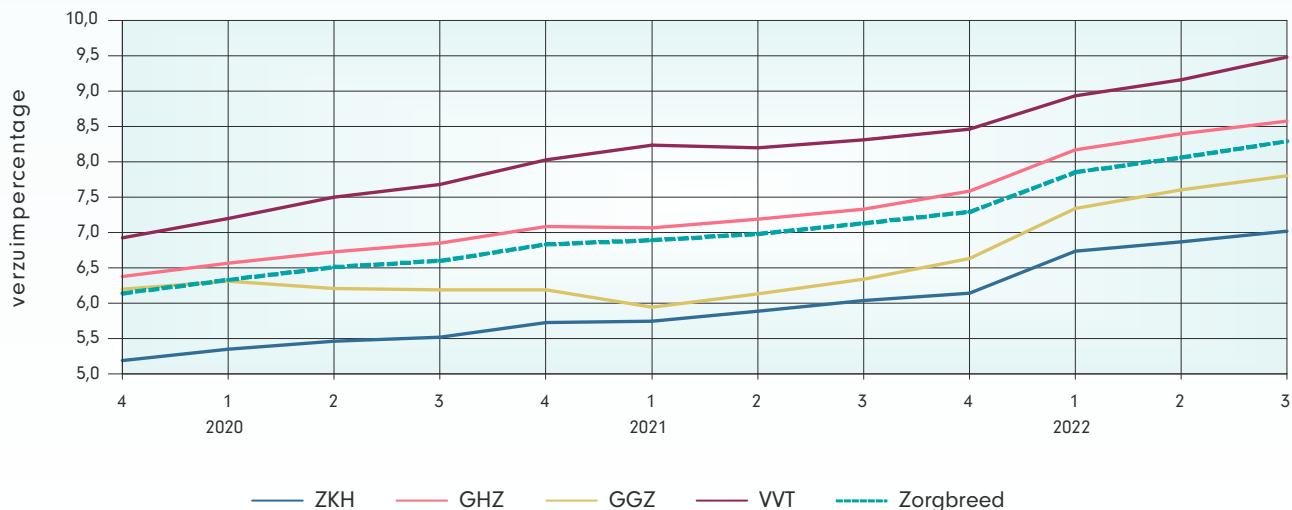
Tabel 14.2 Verzuim naar branche per kwartaal en voortschrijdend jaar

2022-3					2021-4 t/m 2022-3				
Branche	1e zk-jaar	2e zk-jaar	Totaal	PS	Branche	1e zk-jaar	2e zk-jaar	Totaal	PS
ZKH	5,36	0,72	6,08	165.552	ZKH	6,31	0,71	7,02	165.343
GHZ	6,63	1,00	7,63	100.855	GHZ	7,61	0,96	8,57	101.198
GGZ	6,24	0,90	7,14	59.422	GGZ	6,95	0,84	7,80	59.350
VVT	7,40	1,10	8,51	219.773	VVT	8,40	1,08	9,48	220.420
zorgbreed	6,44	0,93	7,37	545.601	zorgbreed	7,38	0,91	8,29	546.311

Grafiek 14.2 Ontwikkeling verzuimpercentages per branche per kwartaal



Grafiek 14.3 Ontwikkeling verzuimpercentages per branche per voortschrijdend jaar





Verzuimpercentage (VP)

Van alle werknemers wordt elke ziektedag in de periode vermenigvuldigd met de bij die dag behorende parttimefactor en de arbeidsongeschiktheidsfactor, waarna deze worden opgeteld. Van alle werknemers (ziek en niet ziek) wordt elke dienstverbanddag in de periode vermenigvuldigd met de bij die dag behorende parttimefactor, waarna deze worden opgeteld. Het totaal aantal ziektedagen wordt gedeeld door het totaal aantal dienstverbanddagen en vermenigvuldigd met 100%.

Verzuimkosten

Onder de directe verzuimkosten wordt door Vernet het bruto uitgekeerd ziekgeld verstaan ofwel de bruto loonkosten van de zieke werknemers (exclusief zwangerschapsuitkeringen), verhoogd met het vakantiegeld (8%) en de werkgeverslasten voor WW, WIA en ziektekostenverzekering (20%). Bij de berekening is uitgegaan van nul wachtdagen, van 100% uitkering in het eerste ziektejaar en van 70% uitkering in het tweede ziektejaar.

Onderzoeken geven aan dat de indirecte verzuimkosten ongeveer zo groot zijn als de directe verzuimkosten. Voor de totale verzuimkosten vermenigvuldigt Vernet derhalve de directe verzuimkosten met de factor 2, Alleen de totale verzuimkosten worden in de rapportages vermeld.

Meldingsfrequentie (MF)

Het aantal ziekmeldingen in een verslagperiode wordt gedeeld door het aantal werknemers in die periode. De meldingsfrequentie in het kwartaal is ongeveer een kwart van de frequentie van het jaar. Om vergelijking met het (voortschrijdend) jaar mogelijk te maken, wordt de meldingsfrequentie van een kwartaal vermenigvuldigd met vier.

Gemiddelde duur (GD)

Het totaal aantal ziektedagen van beëindigde ziektegevallen in een verslagperiode wordt gedeeld door het totaal aantal beëindigde gevallen in de desbetreffende periode. De ziektedagen van beëindigde gevallen zijn alle dagen vanaf de eerste ziektedag tot aan de hersteldatum. De aansluitende ziektedagen die vóór de verslagperiode vallen worden dus ook meegerekend.

Personeelssterkte / aantal werknemers (PS)

Het gemiddeld aantal werknemers in een periode dat in dienst is bij een bedrijf, gebaseerd op het aantal dienstverbanddagen. Het aantal werknemers wordt bepaald aan de hand van de indienst- en uitdienstdata van werknemers. Onder werknemers worden zowel fulltimers als parttimers verstaan. Oproepkrachten, stagiaires en gereïntegreerde WIA-ers worden niet meegeteld.

Voortschrijdend jaar

Voortschrijdende jaren zijn perioden die altijd bestaan uit vier aaneengesloten kwartalen. Steeds wordt het 'oudste' kwartaal weggelaten en het 'nieuwste' kwartaal toegevoegd. Met voortschrijdende jaren wordt de structurele ontwikkeling van het verzuim in beeld gebracht. De cijfers vertonen geen fluctuaties als gevolg van seizoensinvloeden.

Duurklasse

Een verzuimgeval wordt ingedeeld in één van de duurklassen. De totale lengte van het verzuim is bepalend voor de indeling. Deze wordt bepaald vanaf de eerste verzuimdag tot en met de hersteldatum of de einddatum van de verslagperiode. Een verzuimgeval kan slechts in één duurklasse worden ingedeeld en kan maximaal 730 dagen duren.