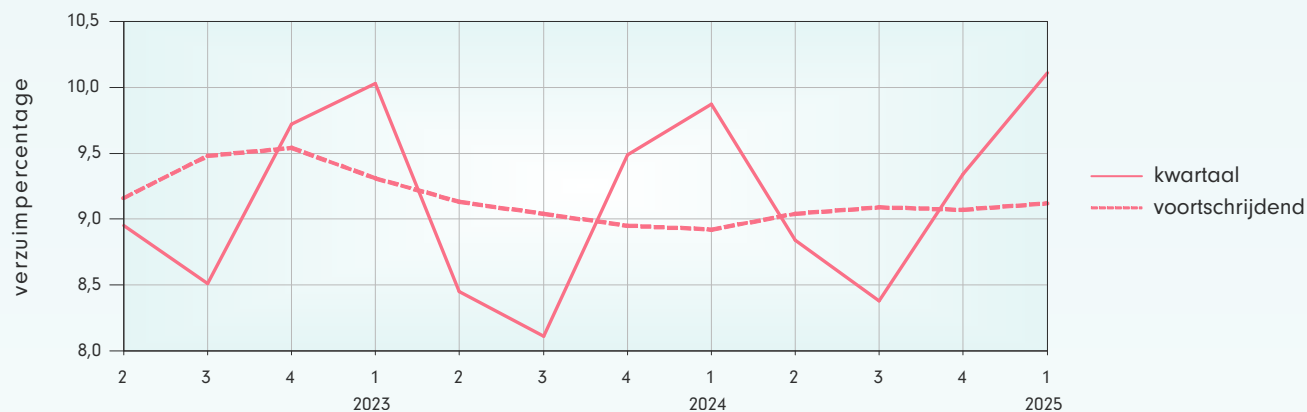




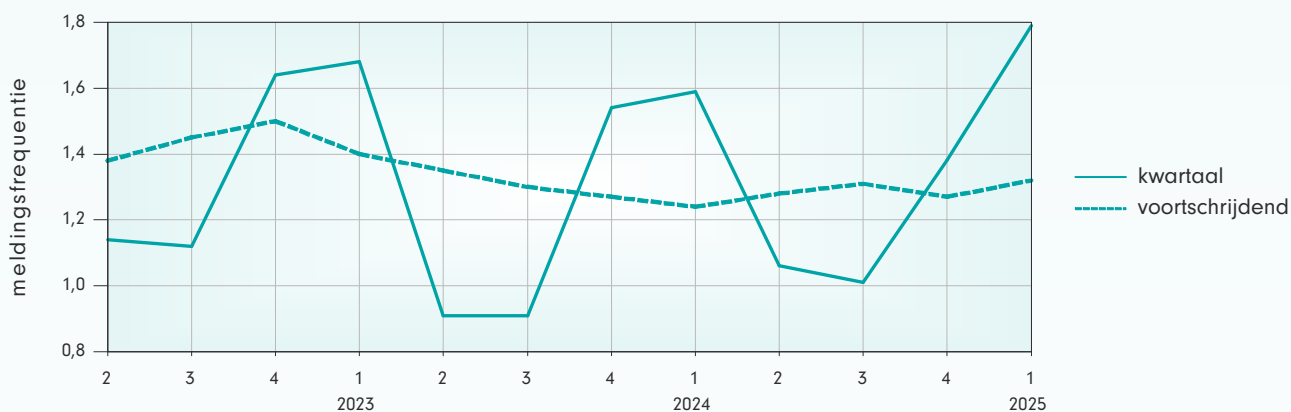
Ontwikkeling verzuimpercentage VVT

Het verzuim in de branche over het voortschrijdend jaar 2024-2 t/m 2025-1 is 9,12%. Ten opzichte van een jaar geleden is het verzuim met 0,20 procentpunt gestegen.



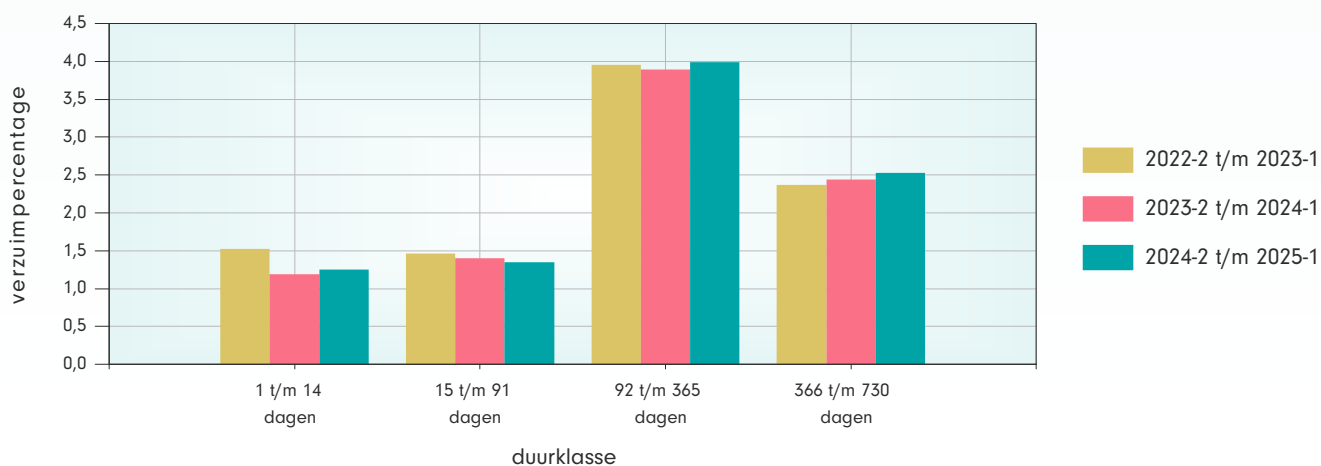
Ontwikkeling meldingsfrequentie VVT

De meldingsfrequentie over het voortschrijdend jaar 2024-2 t/m 2025-1 is 1,32. Dat is hoger dan één jaar geleden.



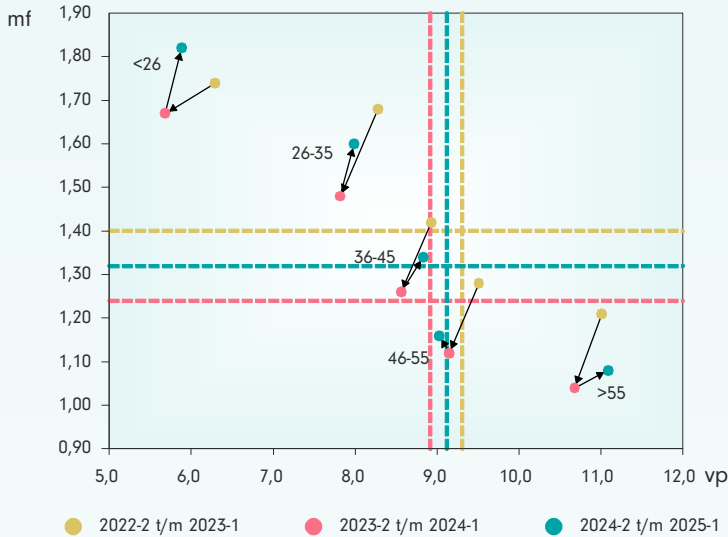
Ontwikkeling verzuimpercentage naar duurklasse VVT

Ten opzichte van vorig jaar is het verzuim in elke duurklasse toegenomen behalve in categorie 15 t/m 91 dagen. Daarbij tonen de twee hoogste duurklassen zelfs meer verzuim dan twee jaar geleden.





Ontwikkeling verzuimpercentage en meldingsfrequentie per leeftijdscategorie VVT



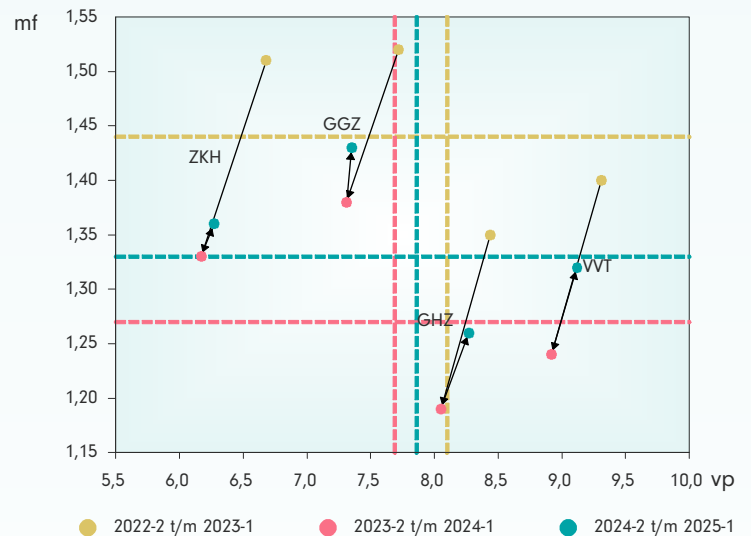
Leeftijdsklasse	VP	MF
25 jaar en jonger	5,88	1,82
26 t/m 35 jaar	7,99	1,60
36 t/m 45 jaar	8,83	1,34
46 t/m 55 jaar	9,03	1,16
56 jaar en ouder	11,09	1,08
 totaal 	 9,12 	 1,32

Behalve bij werknemers van 46 t/m 55 is het verzuim in alle leeftijdsklassen gestegen. De meldingsfrequentie is in elke klasse toegenomen.

Ontwikkeling verzuimpercentage en meldingsfrequentie per branche

Branche	VP	MF
ZKH	6,27	1,36
GHZ	8,27	1,26
GGZ	7,35	1,43
VVT	9,12	1,32
zorgbreed	7,86	1,33

In alle branches zijn zowel verzuim als meldingsfrequentie omhoog gegaan ten opzichte van vorig jaar, met uitzondering van de GGZ waar verzuim min of meer gelijk bleef.



Ontwikkeling verzuimpercentage voortschrijdend per branche

Zorgbreed is het verzuimpercentage deze periode 7,86. Dat is weliswaar een toename ten opzichte van vorig jaar (7,69), maar een duidelijke daling ten opzichte van twee jaar geleden (8,10).

